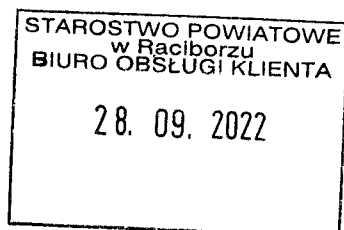


Artur Wierzbicki

Radny Powiatu Raciborskiego



Sz. P. Adam Wajda
Przewodniczący Rady
Powiatu Raciborskiego

INTERPELACJA

Dotyczy:

Podziękowania za pozaplanowy remont drogi DP 3512S ul. Brzeskiej w Raciborzu przy skrzyżowaniu z drogą DW935 w Raciborzu. Apel o utworzenie łącznika ścieżki rowerowej (około 40 metrów) na ww. odcinku drogi DP 3512S.

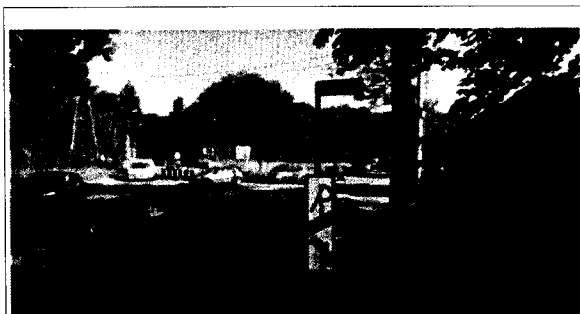
Składam prośbę, interpelację, o krótki łącznik ścieżki rowerowej wzdłuż śladu drogi DP 3512S na odcinku od posesji nr 6 przy ul. Brzeskiej w Raciborzu do „przejazdu kolejowego” PKP PLK LK 176. Działania w kierunku zapewnienia bezpieczeństwa ludziom poruszającym się na rowerach jest uzasadnione.

W dn. 17.06.2021r. złożyłem interpelację w sprawie remontu drogi powiatowej DP 3512S pomiędzy skrzyżowaniem tej drogi z remontowaną wówczas DW935, a przejazdem kolejowym należącym do PKP PLK LK 176. Zasadnym było, aby droga powiatowa nie odbiegała w rażący sposób od praktycznie nowego odcinka drogi wojewódzkiej. Mimo, że remont drogi wojewódzkiej był zapowiadany od dłuższego czasu, to ten krótki odcinek drogi nie był ujęty w „Planie remontu i inwestycji drogowych na lata 2019-2023”. W odpowiedzi Zarządu z dn. 01.07.2021r. na moją prośbę o remont tego odcinka drogi otrzymałem informację, że Zarząd Powiatu Raciborskiego widzi konieczność wykonania remontu tego odcinka drogi. Określono, wówczas, że remont drogi powiatowej obejmie 58,5 m² nawierzchni. Bardzo dziękuję, za realizację i piękne wykonanie !

Dziś efekt konieczności tego nieplanowanego remontu widać i pięknie on koresponduje z oddaną niedawno do użytku nową drogą DW935. Można powiedzieć, że nie odbiega ona od standardów przyjętych przez Zarząd Dróg Wojewódzkich. Można powiedzieć, bo nie udało się podczas remontu skomunikować nowej ścieżki rowerowej biegnącej wzdłuż drogi DW935 z istniejącą ścieżką rowerową prowadzoną wzdłuż DP 3512S. Będąc precyzyjnym to skrzyżowanie ścieżek rowerowych powiatu i województwa jest. Technologia skrzyżowania wymusza, że 10 lub 20 metrów ścieżki rowerowej jest prowadzone wzdłuż DP 3512S, jednak na wysokości posesji nr 6 przy ul. Brzeskiej w Raciborzu ścieżka rowerowa kończy bieg. I znowu się pojawia jakieś 30-40 metrów dalej.

Rowerzyści jadący od strony Brzezia do ww. opisanego skrzyżowania, na łuku, zaraz przed „przejazdem kolejowym” też są informowania, że dla nich ścieżka rowerowa się skończyła. Koniec ścieżki jest w bardzo niefortunnym miejscu. Nie jestem specjalistą od projektowania dróg, ale włącznie się rowerzysty do ruchu na zwykłej drodze wydaje się tu niebezpieczne. Mamy łuk drogi.

Przedstawię kilka fotografii jak ww. droga powiatowa wyglądał w 2021 r. przed prośbą o dostosowanie do standardów wojewódzkich.

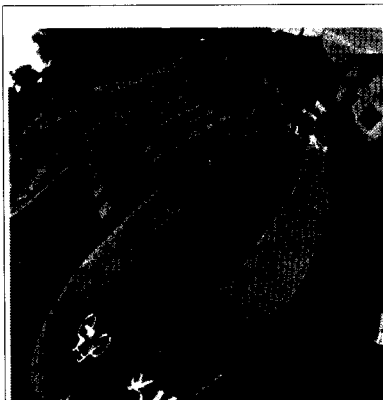


Ilustracja 1: DP 3512S, dn. 2021.09.27

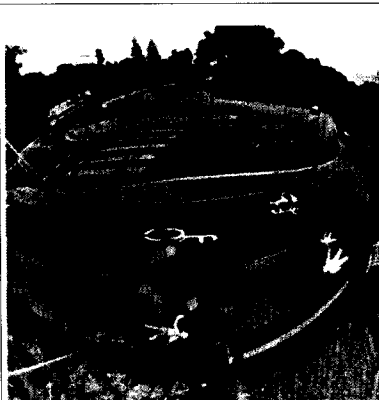


Ilustracja 2: DP 3512S, dn. 2021.09.27

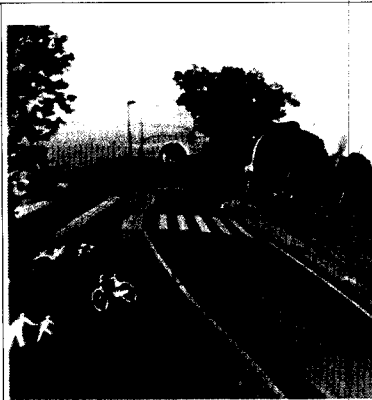
Stan obecny (dn. 27.09.2022r.)



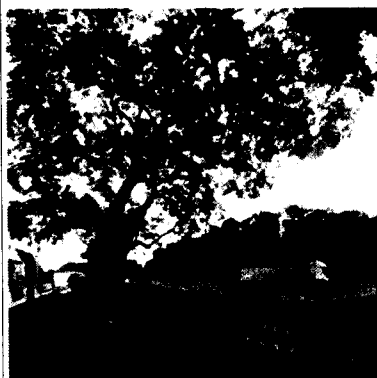
Ilustracja 3: DP 3512S -nowe



Ilustracja 4: DP 3512S -nowe



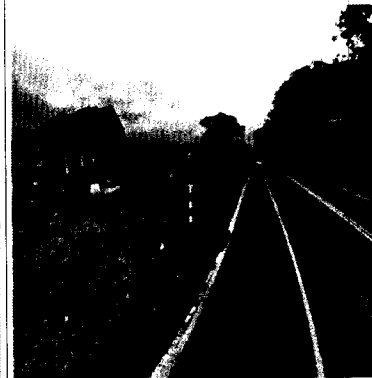
Ilustracja 5: DP 3512S -nowe



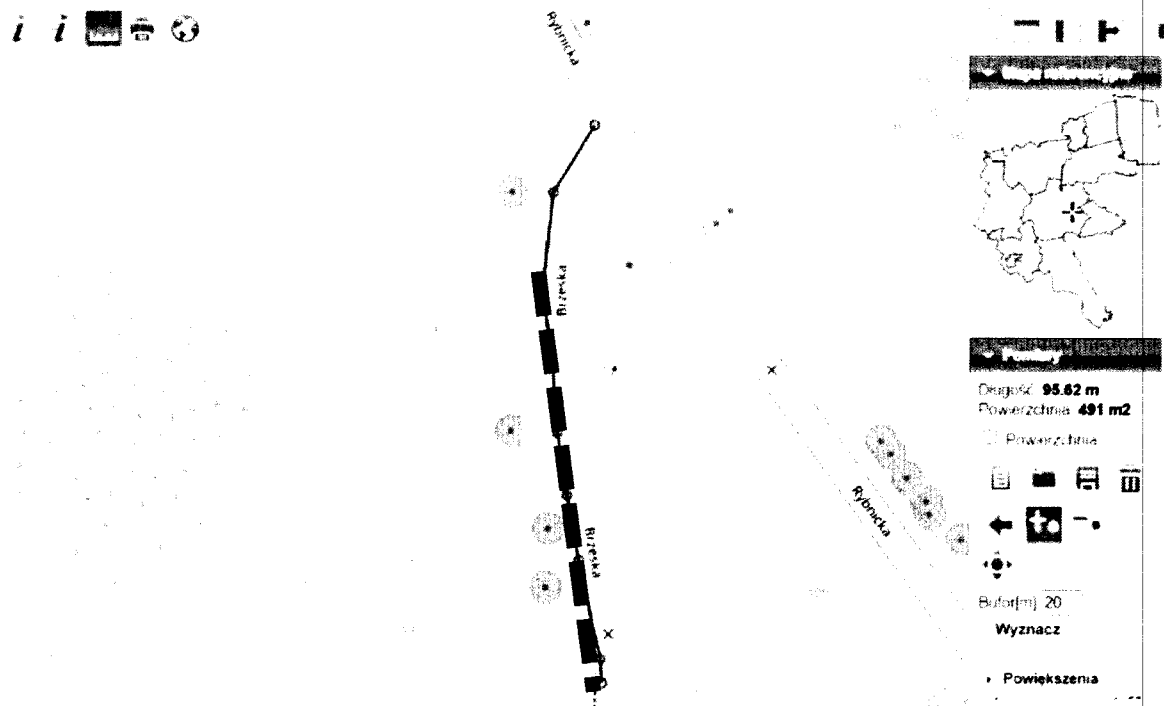
Ilustracja 6: DP 3512S



Ilustracja 7: DP 3512S



Ilustracja 8: DP 3512S



Ilustracja 9: Ilustracja poglądowa. Gdzie brakuje ścieżki rowerowej. Mapa z Geoportal2.

Mam nadzieję, mając na uwadze zdrowie i życie cyklistów Zarząd Powiatu Raciborskiego przychyli się na skomunikowanie istniejących ścieżek rowerowych. Utworzenie tego niewielkiego odcinka drogi dla rowerów (i pieszych) spowoduje, że powiatowe ścieżki rowerowe nie będą martwe, w sensie, że będą w końcu wykorzystane na DP 3512S.

Z wyrazami szacunku,

A. Wierzbicki

/ Artur Wierzbicki /