

Pan Grzegorz Swoboda

Starosta Powiatu Raciborskiego

Korzystając z prawa do wniesienia interpelacji do Władz powiatu raciborskiego, zwracam się do Pana Starosty z prośbą o zabezpieczenie środków w budżecie powiatu na 2020 rok, na opracowanie dokumentacji technicznej dla potrzeb przebudowy kluczowych odcinków dróg i ścieżek rowerowych - powiatowych w gminie Krzyżanowice.

Infrastruktura transportowa i rowerowa, zwłaszcza szczebla powiatowego, stanowi główny ciąg komunikacyjny w obrębie samej gminy, z ośrodkiem miejskim – Raciborzem oraz sąsiednimi samorządami. Warty podkreślenia jest również fakt, iż drogi gminy Krzyżanowice służą obsłudze ruchu międzynarodowego w tym turystycznego, zwłaszcza z Republiką Czeską, co w wielu aspektach przyczynia się do rozwoju społeczno-gospodarczego. Z tego względu wnoszę o zabezpieczenie środków na opracowanie przedmiotowej dokumentacji, co stanowi pierwszy krok do realizacji inwestycji w przeszłości w tym również stanowić może podstawę do wnioskowania o środki finansowe z funduszy zewnętrznych, z których można byłoby skorzystać w nowej perspektywie finansowej po roku 2021.

Przedstawiam odcinki, które w ocenie mieszkańców, władz samorządowych gminy Krzyżanowice, moim oraz wymagają podjęcia działań:

1. Przebudowa drogi od skrzyżowania z DK 45 w Tworkowie (Hanowiec) do Wydala DP 3507 S. Nawierzchnia jest w bardzo złym stanie technicznym, posiada uszczerbki w asfalcie, koleiny, liczne spękania oraz nierówności podłużne.
2. Budowa ścieżki pieszo-rowerowej od skrzyżowania z DK 45 w Tworkowie (Hanowiec) przez Wydale do granicy państwa co będzie kompatybilne z planowaną budową ścieżki rowerowej od Krzyżanowic przez Wydale do Owsiszc. - DP 3507 S, oraz ścieżką pieszo-rowerową planowaną przy DK 45 na odcinku od skrzyżowania Hanowiec do ul. Dzierżona w Tworkowie. Przebudowa drogi wraz z budową ścieżki pieszo-rowerowej poprawi bezpieczeństwo w rejonie drogi DP 3507 S, dodatkowo budowa ścieżki pieszo-rowerowej będzie kompatybilna z planowaną budową ścieżki rowerowej od Krzyżanowic przez Wydale do Owsiszc - DP 3507 S, oraz ścieżką pieszo-rowerową planowaną przy DK 45 na odcinku od skrzyżowania Hanowiec do ul. Dzierżona w Tworkowie. Nowopowstałe ścieżki pieszo-rowerowe pozwolą utworzyć układ sieci ścieżek. Dodatkowo trasa z Hanowca do granicy państwa jest często uczęszczana przez rowerzystów, ponadto samochody poruszają się na tym

odcinku z dużą szybkością, w związku z tym zasadne jest wykonanie ścieżki pieszo-rowerowej w tym miejscu.

3. Budowa ścieżki rowerowej przy ul. Długiej w Chałupkach i WOP w Rudyszwałdzie – DP 3532 S. Ścieżka rowerowa przy ul. Długiej w Chałupkach i WOP w Rudyszwałdzie skomunikuje miejscowości Chałupki i Rudyszwałd ze ścieżkami rowerowymi po czeskiej stronie. Ścieżka poprawi bezpieczeństwo rowerzystów oraz pieszych, a także usprawni ruch samochodowy.
4. Modernizacja nawierzchni na DP 3516 S ul. Głównej i Raciborskiej w Tworkowie. Nawierzchnia ul. Głównej i Raciborskiej w Tworkowie jest w bardzo złym stanie technicznym, posiada uszczerbki w asfalcie, koleiny, liczne spękania oraz nierówności podłużne.
5. Modernizacja nawierzchni na DP 3529 S Tworków – Bolesław wraz z budową ścieżki pieszo-rowerowej. Nawierzchnia drogi DP 3529 S Tworków – Bolesław jest w bardzo złym stanie technicznym, nawierzchnia posiada obrywające się krawędzie jezdni na całej długości drogi, co przyczynia się do obniżenia bezpieczeństwa ruchu drogowego. Natomiast budowa ścieżki w znacznym stopniu poprawi bezpieczeństwo pieszych i rowerzystów na tym odcinku.
6. Budowa ścieżki pieszo-rowerowej przy DP 3531 S Bieńkowice – Bojanów. Budowa ścieżki pieszo-rowerowej poprawi bezpieczeństwo korzystania z drogi DP 3531 S Bieńkowice – Bojanów. Droga ta jest drogą wąską, a ze względu na to, iż z ww. drogi korzystają rolnicy z dużym sprzętem rolniczym, wybudowanie ścieżki zwiększy bezpieczeństwo użytkowników drogi.

Z poważaniem

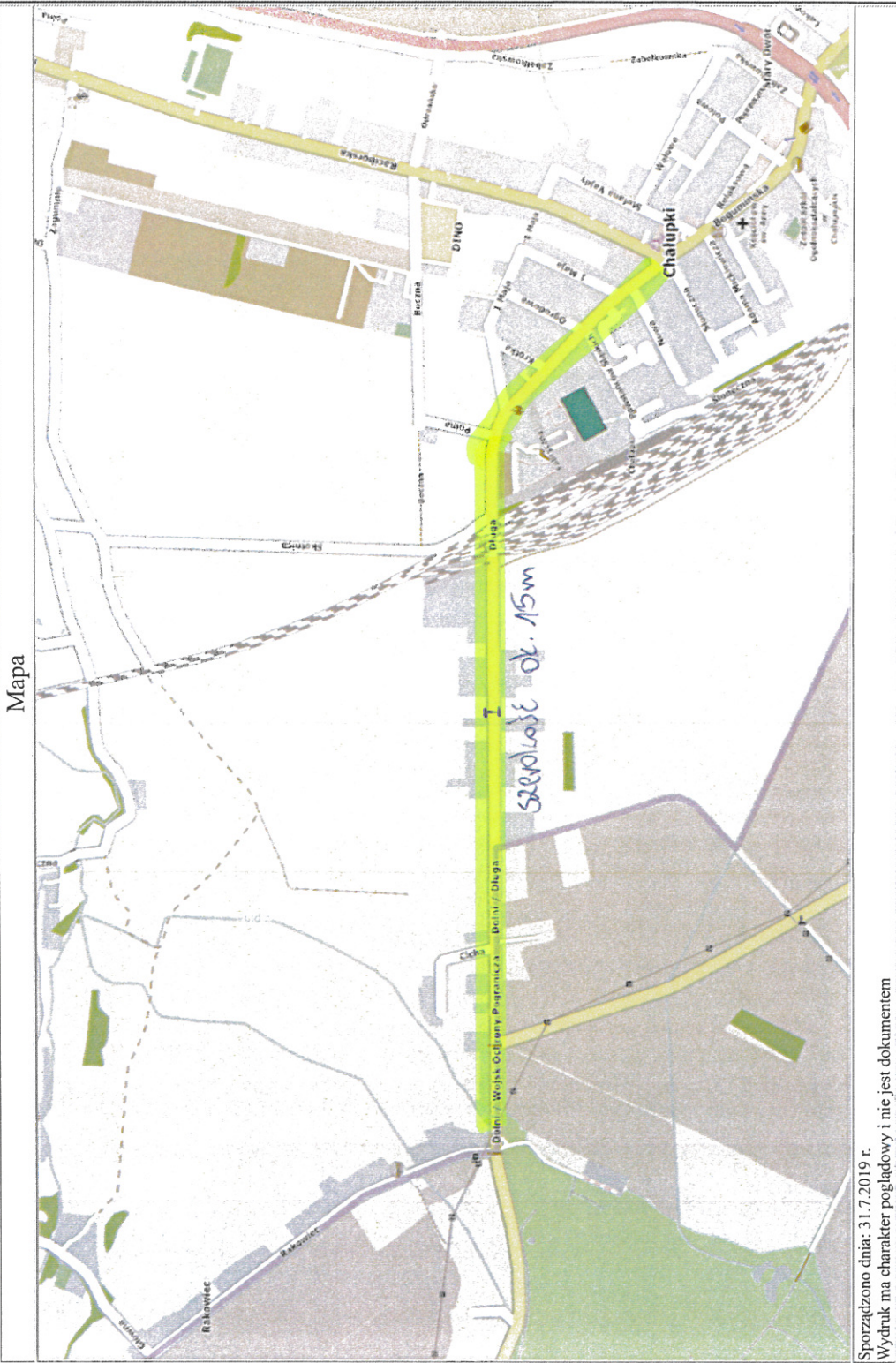
Ewa Widea

A. i 2.



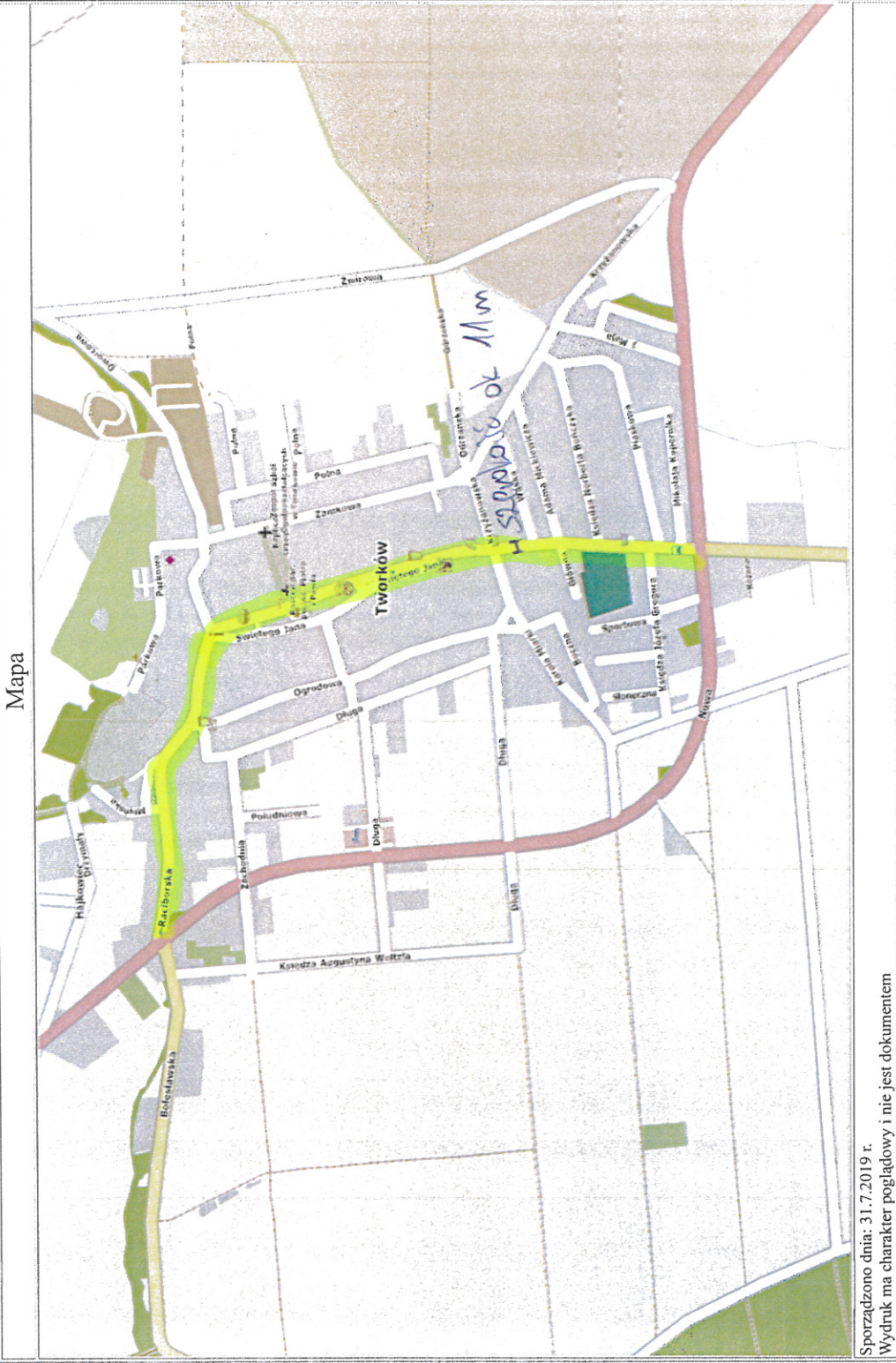
Sporządzono dnia: 31.7.2019 r.  
Wydruk ma charakter poglądowy i nie jest dokumentem

3.



Sporządzono dnia: 31.7.2019 r.  
Wydruk ma charakter poglądowy i nie jest dokumentem

4.



Sporządzono dnia: 31.7.2019 r.  
Wydruk ma charakter poglądowy i nie jest dokumentem

5.



6.

Mapa



Sporządzono dnia: 31.7.2019 r.  
Wydruk ma charakter poglądowy i nie jest dokumentem